



# Prefeitura Municipal de Cabo Verde

## Estado de Minas Gerais

Av. Oscar Ornelas nº 152 – Tel/Fax (35) 3736.1220

**CNPJ: 17.909.599/0001-83 – CEP. 37880-000**

Data fundação: 15/08/1762 – Emancipação Político-Administrativa 30/10/1866

Home page [www.caboverde.mg.gov.br](http://www.caboverde.mg.gov.br) E.mail: [caboverdemg@caboverde.mg.gov.br](mailto:caboverdemg@caboverde.mg.gov.br)

### **MEMORIAL DESCRITIVO**

OBRA: EXECUÇÃO DE UMA ESCOLA PROVISÓRIA DENTRO DA QUADRA POLIESPORTIVA DO CLUB A.E.C.V.

LOCAL: Rua Prefeito Francisco Elizario de Souza, nº 52, Bairro Centro, Cabo Verde – MG.

#### **OBJETIVO**

Este Memorial Descritivo tem a função de propiciar a perfeita compreensão do projeto e de orientar o construtor objetivando a boa execução da obra. Toda e qualquer alteração que por necessidade deva ser introduzida no projeto ou nas especificações visando melhorias, só será admitida com autorização da Prefeitura de Cabo Verde.

#### **GENERALIDADES**

A construção das repartições deverá ser feita rigorosamente de acordo com o projeto.

Poderá a fiscalização paralisar os serviços, ou mesmo mandar refazê-los quando os mesmos não se apresentarem de acordo com as especificações, detalhes ou normas de boas técnicas.

Nos projetos apresentados, entre as medidas tomadas em escala e medidas determinadas por cotas, prevalecerão sempre as últimas.

Caberá à empreiteira proceder à instalação da obra, dentro das normas gerais de construção, com previsão de depósito de materiais, mantendo o canteiro de serviços sempre organizado e limpo. Deve também manter serviço ininterrupto de vigilância da obra, até sua entrega definitiva, responsabilizando-se por quaisquer danos decorrentes da execução da mesma.

É de responsabilidade do construtor manter atualizados, no canteiro de obras, Alvará, Certidões e Licenças, evitando interrupções por embargo, assim como possuir os cronogramas e demais elementos que interessam aos serviços.

Deverão ser observadas as normas de segurança do trabalho em todos os aspectos.

Todo material empregado na obra deverá receber aprovação da fiscalização antes de ser utilizado. No caso de o construtor querer substituir materiais ou serviços que constam nesta especificação, deverá apresentar memorial descritivo, memorial justificativo para sua utilização e a composição orçamentária completa, que permita comparação com materiais e/ou serviços semelhantes. Os serviços e materiais serão executados em conformidade com as Normas Brasileiras.

#### **SERVIÇOS PRELIMINARES**



# Prefeitura Municipal de Cabo Verde

## Estado de Minas Gerais

Av. Oscar Ornelas nº 152 – Tel/Fax (35) 3736.1220

**CNPJ: 17.909.599/0001-83 – CEP. 37880-000**

Data fundação: 15/08/1762 – Emancipação Político-Administrativa 30/10/1866

Home page [www.caboverde.mg.gov.br](http://www.caboverde.mg.gov.br) E.mail: [caboverdemg@caboverde.mg.gov.br](mailto:caboverdemg@caboverde.mg.gov.br)

- Placa de Obra: 1,50x1,00m, conforme modelo disponibilizado pela prefeitura;

Enquanto durar a execução das obras, instalações e serviços, a colocação e manutenção de placas visíveis e legíveis ao público serão obrigatórias, contendo o nome do autor e coautores do projeto, assim como os demais responsáveis pela execução dos trabalhos.

A placa deverá ser fixada em local visível, preferencialmente no acesso principal ao empreendimento ou voltadas para a via que favoreça a melhor visualização.

A CONTRATADA deverá seguir as seguintes legislações:

- ✓ Lei nº 5.194, de 24.12.66, que regula o exercício das profissões do Engenheiro, Arquiteto e Engenheiro Agrônomo e dá outras providências;
- ✓ Resolução nº 250, de 16.12.77, do Conselho Federal de Engenharia, Arquitetura e Agronomia (CONFEA) que regula o tipo e uso de placas de identificação de exercício profissional em obras, instalações e serviços de Engenharia, Arquitetura e Agronomia.

### **DEMOLIÇÃO**

O portão 1 da entrada deverá ser removido, de modo que a entrada seja inutilizada; posteriormente será feito o fechamento do vão com alvenaria de vedação, utilizando blocos de concreto com espessura de 19 cm.

O Acesso será apenas pelo portão 2.

### **CONSTRUÇÃO**

Serão construídas sete salas de aula, uma diretoria, uma sala de professores e um depósito. Todos ambientes serão fechados utilizando divisórias em painel removível, núcleo compensado naval – p. alumínio tipo C, com altura de 3 m e não apresentam nenhum tipo de fechamento superior (teto).

As dimensões dos ambientes devem seguir o especificado no projeto.

Todos ambientes contam com janelas em acrílico por toda extensão da sala, de modo a melhorar a ventilação e proporcionar uma melhor visão entre a parte externa e interna do local.

As divisórias e portas fazem parte do mesmo item, onde as portas serão de alumínio e terão 90 cm de largura, visando acessibilidade.

As janelas terão esquadilha de alumínio, e duas folhas de acrílico transparente, a largura vai variar de acordo com o tamanho da sala. Só o depósito que não possui janela, apenas porta.



# Prefeitura Municipal de Cabo Verde

## Estado de Minas Gerais

Av. Oscar Ornelas nº 152 – Tel/Fax (35) 3736.1220

**CNPJ: 17.909.599/0001-83 – CEP. 37880-000**

Data fundação: 15/08/1762 – Emancipação Político-Administrativa 30/10/1866

Home page [www.caboverde.mg.gov.br](http://www.caboverde.mg.gov.br) E.mail: [caboverdemg@caboverde.mg.gov.br](mailto:caboverdemg@caboverde.mg.gov.br)

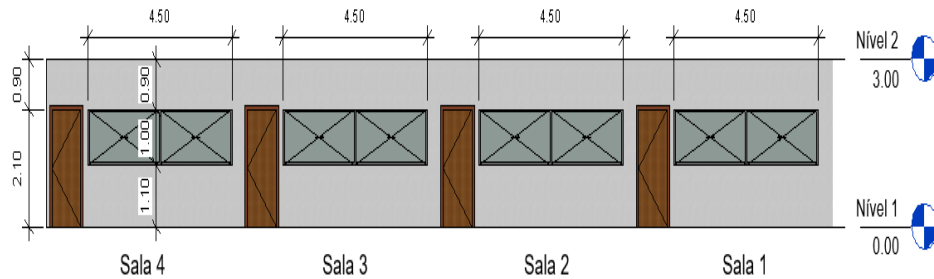


Figura 1

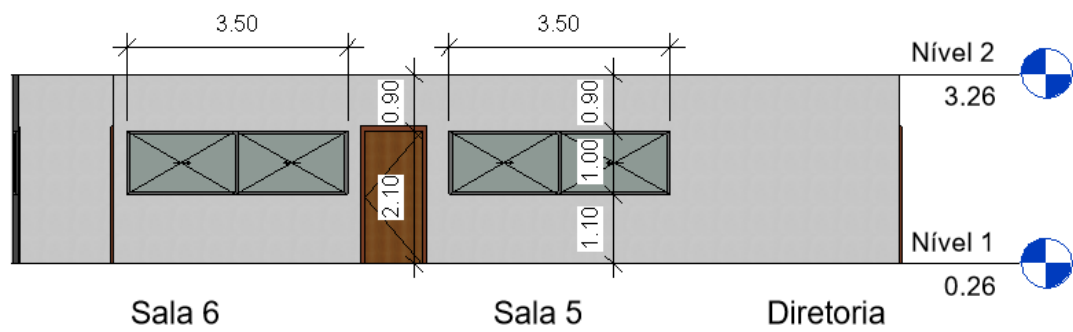


Figura 2

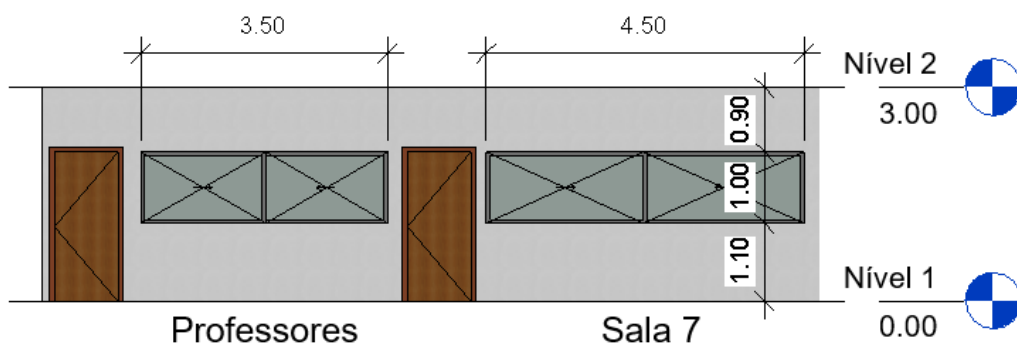


Figura 3



# Prefeitura Municipal de Cabo Verde

## Estado de Minas Gerais

Av. Oscar Ornelas nº 152 – Tel/Fax (35) 3736.1220

**CNPJ: 17.909.599/0001-83 – CEP. 37880-000**

Data fundação: 15/08/1762 – Emancipação Político-Administrativa 30/10/1866

Home page [www.caboverde.mg.gov.br](http://www.caboverde.mg.gov.br) E.mail: [caboverdemg@caboverde.mg.gov.br](mailto:caboverdemg@caboverde.mg.gov.br)

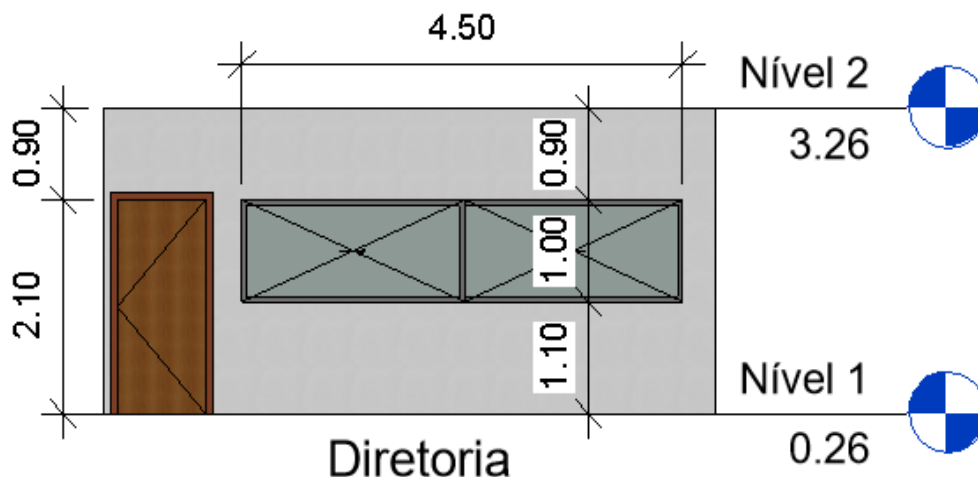


Figura 4

## INSTALAÇÕES ELÉTRICAS

A CONTRATADA deverá fornecer e instalar toda a rede elétrica, incluindo fiação, tomadas, interruptores, eletrodutos, eletrocalhas, quadro de distribuição, disjuntores, suportes para iluminação e lâmpadas, deixando-os em perfeitas condições de funcionamento. As instalações elétricas deverão ser executadas de acordo com as especificações técnicas, observando todas as prescrições para materiais e execução, conforme normas específicas da ABNT e da concessionária local.

Do quadro geral, as instalações irão se dividir em 4 circuitos no quadro de distribuição (2 de iluminação e dois de tomadas). As tomadas terão sua rede principal em fios de 6 mm<sup>2</sup>, e as ramificação já na nos ambientes em fios de 2,5 mm<sup>2</sup>, a iluminação terá rede principal em fios de 4 mm<sup>2</sup> e suas ramificações dentro dos ambientes em fios de 1,5 mm<sup>2</sup>.

Qualquer prescrição que não esteja contida neste memorial, deverá ser consultada a FISCALIZAÇÃO e/ou Equipe Técnica da Prefeitura Municipal (CONTRATANTE).

### Fiação

- Fios e Cabos: deverão ser de cobre flexível, classe 5, isolamento tipo LSHF/ATOX, não alogenado, antichama, termoplástico, unipolar. Dimensionados conforme a carga a instalar considerando a temperatura ambiente, agrupamento, queda de tensão, maneira de instalar e nível de curto circuito;
- Padronização: a identificação de cabos deverá ser feita nas cores conforme a seguir: Fase: Preto, Neutro: Azul e Terra: Verde;
- As emendas serão executadas conforme a melhor técnica e isoladas com fita plástica isolante "antiflamam" de primeira linha. Não serão permitidas emendas dentro de eletrodutos.



# Prefeitura Municipal de Cabo Verde

## Estado de Minas Gerais

Av. Oscar Ornelas nº 152 – Tel/Fax (35) 3736.1220

**CNPJ: 17.909.599/0001-83 – CEP. 37880-000**

Data fundação: 15/08/1762 – Emancipação Político-Administrativa 30/10/1866

Home page [www.caboverde.mg.gov.br](http://www.caboverde.mg.gov.br) E.mail: [caboverdemg@caboverde.mg.gov.br](mailto:caboverdemg@caboverde.mg.gov.br)

### Caixas de Passagem

As caixas de passagem estampadas deverão ser em chapa de aço ou PVC rígido, retangular, dimensões 4"x2" para embutir em parede e octogonal com fundo móvel, para teto dimensões 3x3".

As caixas para iluminação serão instaladas de forma a ficarem firmemente posicionadas nas eletrocalhas, que irão cruzar todo ambiente.

### Interruptores e Tomadas

Deverão ser instalados interruptores, tomadas e os respectivos espelhos, externamente.

### Eletrodutos

Os eletrodutos deverão ser de PVC rígido roscável, instalados sempre externamente, a não ser na eletrocalha que fica dentro da mesma.

Não se devem passar fios emendados dentro de eletrodutos.

Não será permitido mais que duas curvas consecutivas, devendo-se neste caso ser colocada uma caixa de passagem 4"x4" com tampo cego.

### Iluminação

A CONTRADA deverá instalar luminárias em cada ambiente, com duas unidades por sala, lâmpadas fluorescentes ou de LED, com potência de 3 w no mínimo.

### Quadro de distribuição

O quadro de distribuição pode ser pvc ou chapa metálica galvanizada, pintura eletrostática, de embutir e capacidade e dimensões definidas em projeto.

### Disjuntores

Os disjuntores serão monoplares termomagnéticos 5Ka, de 10 ou 15 A.

### Distribuição de energia

- Iluminação: 127 V 1F + N.
- Tomadas Comuns: 127V 1F + N + T.



# Prefeitura Municipal de Cabo Verde

Estado de Minas Gerais

Av. Oscar Ornelas nº 152 – Tel/Fax (35) 3736.1220

**CNPJ: 17.909.599/0001-83 – CEP. 37880-000**

Data fundação: 15/08/1762 – Emancipação Político-Administrativa 30/10/1866

Home page [www.caboverde.mg.gov.br](http://www.caboverde.mg.gov.br) E.mail: [caboverdemg@caboverde.mg.gov.br](mailto:caboverdemg@caboverde.mg.gov.br)

## SERVIÇOS EXTERNOS

### PINTURA EXTERNA E INTERNA DE TODA EDIFICAÇÃO EXISTENTE

#### Pinturas

A CONTRATADA deverá, antes de aplicar a tinta, preparar a superfície tornando-a limpa, seca, isenta de graxas, óleos, poeiras, ceras, resinas, as superfícies de acabamento internas receberão acabamento em tinta base acrílica na cor desejada pela equipe técnica.

Deverão ser usadas as tintas já preparadas em fábricas, não sendo permitidas composições, salvo se especificadas pelo projeto ou FISCALIZAÇÃO. As tintas aplicadas serão diluídas conforme orientação do fabricante e aplicadas na proporção recomendada. As camadas serão uniformes, sem corrimento, falhas ou marcas de pincéis.

Para todos os serviços relacionados a pintura, deve ser prevista a estrutura de apoio. Deve ser exigido pela fiscalização a utilização de EPIs específicos para cada caso, bem como cumprimento das normas de segurança pertinentes ao serviço.

Deverá ser feita a pintura de todo o imóvel e grades, seguindo as recomendações deste memorial.

Conforme disposto no projeto arquitetônico e a planilha orçamentária anexa, as alvenarias externas existentes não serão pintadas.



*Figura 5 - Paredes internas, vista dos fundos*



# Prefeitura Municipal de Cabo Verde

Estado de Minas Gerais

Av. Oscar Ornelas nº 152 – Tel/Fax (35) 3736.1220

**CNPJ: 17.909.599/0001-83 – CEP. 37880-000**

Data fundação: 15/08/1762 – Emancipação Político-Administrativa 30/10/1866

Home page [www.caboverde.mg.gov.br](http://www.caboverde.mg.gov.br) E.mail: [caboverdemg@caboverde.mg.gov.br](mailto:caboverdemg@caboverde.mg.gov.br)



*Figura 6- Paredes internas, vista da frontal*

## **SERVIÇOS FINAIS**

A CONTRATADA deverá entregar a obra em perfeito estado de limpeza e conservação, devendo apresentar funcionamento perfeito de todas as suas instalações e aparelhos e com as instalações definitivamente ligadas.

O canteiro da obra deverá ser mantido limpo, removendo lixos e entulhos para locais próprios que não causem prejuízos ao andamento da construção.

Deverão ser devidamente removidos da obra todos os materiais e equipamentos, assim como as peças remanescentes e sobras utilizáveis de materiais, ferramentas e acessórios.

Todos os pisos deverão ser totalmente limpos, e todos os detritos que ficarem aderentes deverão ser removidos, sem danos às superfícies.

Deverá haver cuidado especial com a limpeza do acrílico, sobretudo junto às esquadrias, removendo os resíduos.

Deverá ser realizada a remoção de todo o entulho da obra, deixando-a completamente desimpedida de todos os resíduos de construção, bem como cuidadosamente varridos os seus acessos.

Deverão ser cuidadosamente removidas todas as manchas e salpicos de tinta de todas as partes e componentes da edificação, dando-se especial atenção à limpeza dos acrílicos, ferragens, esquadrias e luminárias.

A CONTRATADA deverá promover a suas custas toda recuperação da área destruída ou danificada no andamento da obra, incluindo a recomposição de camada vegetal ou pavimentação quando necessária. A recuperação é considerada como parte integrante da obra e deverá ser aprovada pela FISCALIZAÇÃO, sendo pré-requisito para liberação da medição.



# Prefeitura Municipal de Cabo Verde

## Estado de Minas Gerais

Av. Oscar Ornelas nº 152 – Tel/Fax (35) 3736.1220

**CNPJ: 17.909.599/0001-83 – CEP. 37880-000**

Data fundação: 15/08/1762 – Emancipação Político-Administrativa 30/10/1866

Home page [www.caboverde.mg.gov.br](http://www.caboverde.mg.gov.br) E.mail: [caboverdemg@caboverde.mg.gov.br](mailto:caboverdemg@caboverde.mg.gov.br)

A limpeza dos elementos deverá ser realizada de modo a não danificar outras partes ou componentes da edificação, utilizando-se produtos que não prejudiquem as superfícies a serem limpas.

Particular cuidado deverá ser aplicado na remoção de quaisquer detritos ou salpicos de argamassa endurecida das superfícies.

### **REMOÇÃO DE ENTULHOS:**

Durante a obra a CONTRATADA deverá realizar periódica remoção de todo entulho e detritos que venham a se acumular no local, atendendo para a legislação municipal vigente no tocante a coleta seletiva de resíduos de construção civil.

Todos os materiais que forem sobra de terceirizados devem ser removidos pelo fornecedor.

Serão de responsabilidade da CONTRATADA todos os materiais, equipamentos e mão-de-obra necessários para a perfeita execução dos serviços acima discriminados.

## **CONSIDERAÇÕES GERAIS**

### **MATERIAIS**

Todo e qualquer material a ser empregado na obra será, obrigatoriamente, de primeira qualidade e comprovada eficiência para o fim a que se destina e deverão satisfazer às presentes especificações.

Caso as condições locais tornarem necessário a substituição de algum material por outro equivalente, isto só poderá ser feito mediante autorização expressa e por escrito da Equipe Técnica da Prefeitura.

Caberá à Equipe Técnica da Prefeitura (CONTRATANTE), sempre que preciso exigir da CONTRATADA de modo a preservar sua boa qualidade.

Serão de responsabilidade da CONTRATADA todos os materiais necessários para a perfeita execução dos serviços acima discriminados.

### **MAO DE OBRA**

A CONTRATADA deverá obedecer todas às recomendações contidas nas Normas Regulamentadoras (NR) expedidas pelos órgãos governamentais e normas da ABNT que tratam da Segurança e Saúde do Trabalho.

A CONTRATADA deverá elaborar e apresentar à FISCALIZAÇÃO, antes do início das atividades, o Programa de Prevenção de Riscos Ambientais – PPRA, em conformidade com as Normas

Regulamentadoras, visando à preservação da saúde e da integridade dos trabalhadores, através da antecipação, reconhecimento, avaliação e conseqüente controle da ocorrência de





# Prefeitura Municipal de Cabo Verde

## Estado de Minas Gerais

Av. Oscar Ornelas nº 152 – Tel/Fax (35) 3736.1220

**CNPJ: 17.909.599/0001-83 – CEP. 37880-000**

Data fundação: 15/08/1762 – Emancipação Político-Administrativa 30/10/1866

Home page [www.caboverde.mg.gov.br](http://www.caboverde.mg.gov.br) E.mail: [caboverdemg@caboverde.mg.gov.br](mailto:caboverdemg@caboverde.mg.gov.br)

riscos ambientais existentes ou que venham a existir no ambiente de trabalho, tendo em consideração a proteção do meio ambiente e dos recursos naturais.

A CONTRATADA deverá fornecer e exigir dos funcionários a utilização de todos os equipamentos de proteção individual (EPI) e equipamentos de proteção coletiva (EPC) previstos nas Normas regulamentadoras, relativos a atividade exercida e aos riscos e perigos inerentes a mesma.

A CONTRATADA manterá organizada, limpas e em bom estado de higiene e conservação as instalações do canteiro de obras, especialmente as vias de circulação, passagens e escadarias, refeitórios e alojamentos, coletando e removendo regularmente as sobras de materiais, entulhos e detritos em geral.

A CONTRATADA deverá manter no canteiro de obras, equipamentos de proteção contra incêndio e brigada de combate a incêndio; medicamento básico e pessoal orientado para a prática dos primeiros socorros, na forma das disposições em vigor.

Em caso de acidente no canteiro da obra, a CONTRATADA deverá:

- Prestar todo e qualquer socorro imediato às vítimas;
- Paralisar os serviços, local e nas suas circunvizinhas, a fim de evitar a possibilidade de mudanças das circunstâncias relacionadas com o acidente;
- Solicitar imediatamente o comparecimento da FISCALIZAÇÃO ao local da ocorrência, relatando o fato e preenchendo a respectiva CAT (Comunicação de Acidente de Trabalho).

Todo o acidente com perda de tempo (todo aquele de que decorre lesão pessoal que impede o acidentado de voltar ao trabalho no mesmo dia, ou no dia imediato à sua ocorrência, no horário regulamentar) será imediatamente comunicado, da maneira mais detalhada possível, à FISCALIZAÇÃO. De igual maneira, deverá ser notificada também a ocorrência de qualquer “acidente sem lesão”, especialmente princípios de incêndio.

Em caso de ocorrência de acidente fatal, é obrigatória a adoção das seguintes medidas:

- Comunicar o acidente fatal, de imediato, à autoridade policial competente, ao órgão regional do Ministério do Trabalho e a FISCALIZAÇÃO.
- Isolar o local diretamente relacionado ao acidente, mantendo suas características até sua liberação pela autoridade policial competente e pelo órgão regional do Ministério do Trabalho.

A liberação do local poderá ser concedida após a investigação pelo órgão regional competente do Ministério do Trabalho.

O CONTRATANTE realizará inspeções periódicas no canteiro de obras, a fim de verificar o cumprimento das medidas de segurança adotadas nos trabalhos, o estado de conservação dos equipamentos de proteção individual e dos dispositivos de proteção de máquinas e ferramentas que ofereçam riscos aos trabalhadores, bem como a observância das demais condições estabelecidas pelas normas de segurança e saúde do trabalho.

Serão impugnados pela FISCALIZAÇÃO todo e qualquer trabalho que não satisfaça as condições contratuais.

As suspensões dos serviços motivadas por condições de insegurança, e conseqüentemente, a não observância das normas, instruções e regulamentos aqui citados,



# Prefeitura Municipal de Cabo Verde

Estado de Minas Gerais

Av. Oscar Ornelas nº 152 – Tel/Fax (35) 3736.1220

**CNPJ: 17.909.599/0001-83 – CEP. 37880-000**

Data fundação: 15/08/1762 – Emancipação Político-Administrativa 30/10/1866

Home page [www.caboverde.mg.gov.br](http://www.caboverde.mg.gov.br) E.mail: [caboverdemg@caboverde.mg.gov.br](mailto:caboverdemg@caboverde.mg.gov.br)

não eximem a CONTRATADA das obrigações e penalidades das cláusulas do(s) contrato(s) referente a prazos e multas.

## FERRAMENTAS E EQUIPAMENTOS

Para a execução da obra, será de responsabilidade da CONTRATADA todas ferramentas equipamentos, bom como mantê-los no canteiro de obras para o perfeito desenvolvimento dos serviços.

---

Jean Carlos Corrêa  
CPF:122.178.726-80  
CREA MG – 250584/D

---

PREFEITURA MUNICIPAL DE CABO VERDE  
CNPJ:17.909.599.846-0001/83

Cabo Verde, 26 de janeiro de 2022